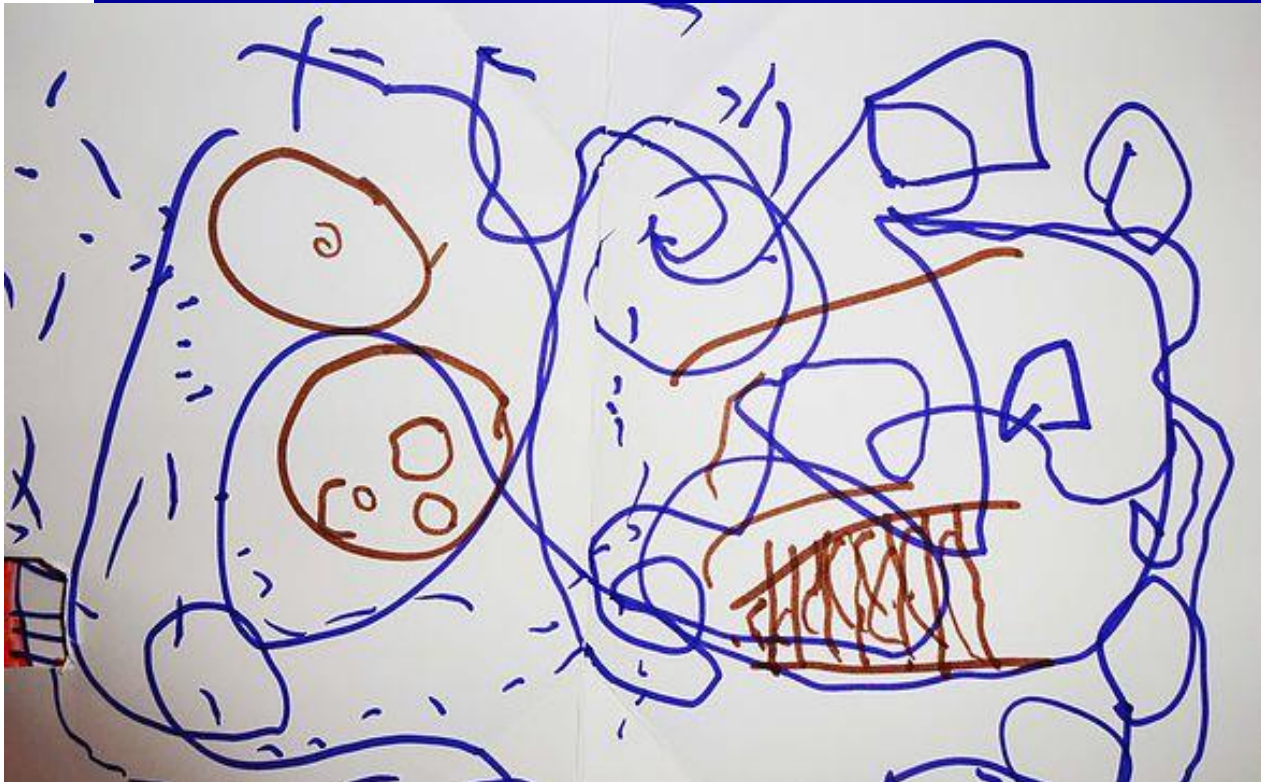


TEACH  
ERAS  
MUS I +

## TEACH CVI

Screeningverktyg för att upptäcka barn med  
cerebral synnedsättning (CVI)



"Hemma hos mig: trappor, folk och fönster"  
Teckning av S.H., en femårig flicka med CVI.



Erasmus+

<http://www.teachcvi.net>

Copyright © 2017 inom TEACH CVI-projektet (Erasmus+)

## INSTRUKTIONER TILL SCREENINGVERKTYG FÖR CVI

Dessa screeningverktyg är framtagna som ett första steg för att avgöra när barn som misstänks ha CVI ska remitteras för utredning. Screeningen omfattar synfunktioner på primär- och sekundärnivå samt högre nivåer.

### **Observera att detta är screeningverktyg, inte diagnosverktyg!**

Varje formulär inleds med några allmänna frågor om barnet (t.ex. om sjukdomar, utveckling och syn). Sedan följer ett antal screeningfrågor för CVI. Föräldrar, lärare, vårdpersonal eller andra berörda personer besvarar varje fråga efter bästa förmåga genom att ange den siffra som bäst stämmer in på barnet. Siffrorna står för följande svar: (1) aldrig, (2) ibland, (3) ofta och (4) alltid. I slutet av frågeformuläret finns utrymme för ytterligare kommentarer vid behov och förklaringar till frågor som var svåra att besvara.

Det finns frågeformulär för tre olika grupper:

- Frågeformulär CVI 1: Formuläret används för barn på tidig utvecklingsnivå oavsett biologisk ålder samt med flerfunktionsnedsättning.
- Frågeformulär CVI 2: Formuläret används för barn i utvecklingsåldern 2–6 år.
- Frågeformulär CVI 3: Formuläret används för barn i utvecklingsåldern 6–12 år.

Det finns ännu ingen ICD-10-kod för diagnosen CVI. Oftast används ICD-10-koderna H47.6, förändringar i synbarken, och H47.7, förändring i synbanorna, ospecificerad. För enkelhetens skull skriver vi CVI-diagnos även om den inte finns specificerad i ICD-10.

### **Vägledning om hur man använder frågeformulären:**

1. Frågeformulären fylls i av föräldrar, lärare, vårdpersonal eller andra berörda personer.
  - Frågorna 1 och 2 i första delen besvaras av föräldrar, lärare, vårdpersonal och andra berörda personer. Frågorna 3–5 besvaras bara av föräldrar.
  - Det är viktigt att fylla i frågeformulären efter bästa förmåga. Väl genomtänkta svar ger mest användbar information.
  - Erbjud föräldrar, lärare, vårdpersonal eller andra berörda personer möjligheten att diskutera frågeformuläret, särskilt frågor som de är osäkra på. På så vis kan de svara så bra som möjligt på frågorna.
  
2. Svaren räknas ihop och granskas av vårdpersonal.
  - Dessa frågeformulär har ännu inte ingått i någon vetenskaplig undersökning. Bedömningssystemet bygger i stället på tidigare forskning<sup>1</sup> och yrkeserfarenhet.
  - De svar som tyder på CVI är fetstilta i varje fråga och särskilda indikatorer anges för varje frågeformulär:
    - Bedömningsformulär 1
    - Bedömningsformulär 2
    - Bedömningsformulär 3

---

<sup>1</sup> Ortibus, E., Laenen, A., Verhoeven, J., De Cock, P., Casteels, I., Schoolmeesters, B., et al. (2011). Screening for Cerebral Visual Impairment: value of a CVI questionnaire. *Neuropediatrics*, 42(2), 138-147. doi: 10.1055/s-0031-1285908

- Vårdpersonalen räknar antalet fetstilta svar.
- Vårdpersonalen bör också kontrollera om indikatorer är markerade eller inte:
  - **Frågeformulär 1: 6 indikatorer**
    - Fråga 6: Användningen av synen kan variera.
    - Fråga 10: Känner inte igen vanliga föremål.
    - Fråga 12: Hittar utan problem sin favoritleksak när den ligger bland andra leksaker.
    - Fråga 14: Tittar bort när hon/han sträcker sig efter ett föremål.
    - Fråga 17: Läger bara märke till föremål som rör sig.
    - Fråga 19: Reagerar mer på ljud än på visuella stimuli.
  - **Frågeformulär 2: 8 indikatorer**
    - Fråga 4: Lutar huvudet när hon/han tittar på något.
    - Fråga 15: Tittar bort när hon/han sträcker sig efter ett föremål.
    - Fråga 20: Känner inte igen vanliga föremål.
    - Fråga 22: Känner bara igen vanliga objekt i bilder om de är ritade i färg.
    - Fråga 25: Har svårt att tolka mer komplexa teckningar (t.ex. översiktsbilder eller situationsbilder).
    - Fråga 26: Hittar utan problem sin favoritleksak när den ligger bland andra leksaker.
    - Fråga 31: Har svårigheter att gå nedför trappor.
    - Fråga 34: Föredrar att känna på föremål i stället för att titta på dem.
  - **Frågeformulär 3: 8 indikatorer**
    - Fråga 4: Lutar huvudet när hon/han tittar på något.

- Fråga 15: Tittar bort när hon/han sträcker sig efter ett föremål.
  - Fråga 22: Känner inte igen vanliga föremål.
  - Fråga 27: Hittar utan problem sin favoritleksak när den ligger bland andra leksaker.
  - Fråga 32: Har svårt att tolka mer komplexa teckningar (t.ex. översiktsbilder eller situationsbilder).
  - Fråga 33: Har svårt att följa textraden vid läsning.
  - Fråga 39: Har svårigheter att gå nedför trappor.
  - Fråga 43: Har svårt att uppfatta objekt som rör sig (t.ex. en åkande bil eller boll som rör sig).
- Ett positivt screeningresultat grundar sig på antalet markerade indikatorer och/eller antalet markerade frågor.
- Frågeformulär CVI 1: Resultatet är positivt om
    - 3 av 6 indikatorer är markerade, oavsett om fler frågor är markerade eller inte, *eller* om
    - minst 6 frågor är markerade (1/3 av frågorna i formuläret).
  - Frågeformulär CVI 2: Resultatet är positivt om
    - 4 av 8 indikatorer markerade, oavsett om fler frågor är markerade eller inte, *eller* om
    - minst 11 frågor är markerade (1/3 av frågorna i formuläret).
  - Frågeformulär CVI 3: Resultatet är positivt om
    - 4 av 8 indikatorer markerade, oavsett om fler frågor är markerade eller inte, *eller* om
    - minst 15 frågor är markerade (1/3 av frågorna i formuläret).

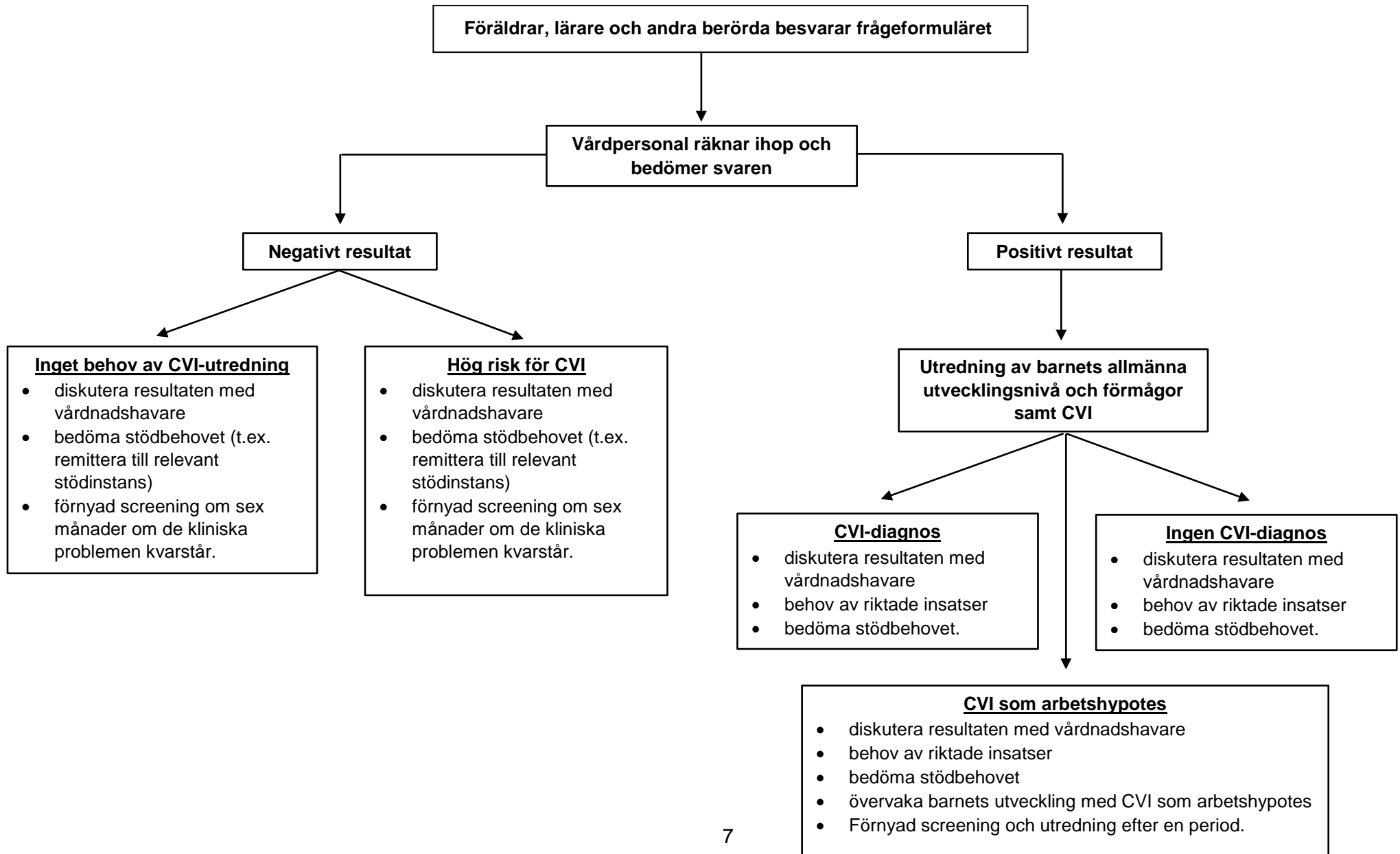
### 3. Vårdpersonalen för ett samtal om resultatet med vårdnadshavare.

- Vägledning om fortsatta insatser utifrån screeningresultaten:

#### Negativt resultat:

- Inget behov av ytterligare utredning av CVI: Ingen omedelbar risk för CVI, ytterligare utredning behövs inte. Förnyad screening efter 6 månader om de kliniska problemen kvarstår.
  - Hög risk för CVI: Ingen omedelbar CVI-diagnos, men det finns riskfaktorer (t.ex. prematuritet eller CP-skada) som av erfarenhet ökar sannolikheten för CVI. Detta indikerar ett behov av fortlöpande uppföljningar. Förnyad screening efter 6 månader om de kliniska problemen kvarstår.
- Positivt resultat: Det krävs utredning av ett multidisciplinärt team bestående av flera specialister, t.ex. barnläkare, barnneurolog, ögonläkare, ortoptist, synpedagog, (neuro-)psykolog och fysioterapeut). Dessa utreder barnets allmänna utvecklingsnivå och förmågor. Mer information om det multidisciplinära teamet finns på [www.teachcvi.net](http://www.teachcvi.net).
- Ingen CVI-diagnos: Den visuella perceptionsförmågan och funktionella synförmågan ligger inom normalspannet. Man bör leta efter andra orsaker till de kliniska problemen och om möjligt ge stöd till barnet och vårdnadshavarna.
  - CVI-diagnos: Barnet har nedsatt visuell perceptionsförmåga och nedsatt funktionell synförmåga. Vårdgivarna bedömer stödbehovet och gör en (re)habiliteringsplan.
  - CVI som arbetshypotes: Misstanken om CVI kvarstår, men utredningen visar inga kliniska resultat. Det är därför viktigt att övervaka barnets utveckling och göra en förnyad screening och utredning efter en viss period. Uppföljning och stöd behövs.

## FLÖDESSCHEMA VÅRDPROCESS FÖR BARN MED MISSTÄNKT CVI



## FRÅGEFORMULÄR CVI 1

### Frågeformulär för barn med misstänkt cerebral synnedsättning (CVI)

#### 1) Allmän information

Formuläret besvaras (datum): .....

Fylls i av (namn): .....

Relation till barnet:

- vårdnadshavare
- lärare
- vårdpersonal
- annan berörd person (specificera: .....

#### 2) Information om barnet

Namn: .....

Födelsedatum: ..... Ålder: .....år .....mån.

Kön:

- pojke
- flicka
- annat

#### 3) Gravitet och förlossning

Graviditetens längd: ..... veckor

Huvudomfång vid födseln: ..... cm

Födelsevikt: ..... gram

Flerbarnsfödelse:

- Ja: .....(t.ex. tvillingar eller trillingar)
- Nej

Fanns det några problem under graviditeten?

- Ja
- Nej



Om ja, ange vilka problem:

.....  
 .....  
 .....

Förlossning:

- Normal/vaginal förlossning
- Kejsarsnitt
- Assisterad förlossning (med t.ex. tång eller sugklocka)
- Vet inte (t.ex. vid adoption)

Uppstod problem vid förlossningen?

- Ja
- Nej

Om ja, ange vilka problem:

.....  
 .....  
 .....

**4) Sjukdomar eller utvecklingssvårigheter**

Får ditt barn vård för någon sjukdom eller några utvecklingssvårigheter, som t.ex. ADHD, autismspektrumstörning, epilepsi, motoriska svårigheter, tillväxtrubbning eller andra svårigheter?

- Ja
- Nej

Om ja, ange vilka:

.....  
 .....  
 .....

Får ditt barn behandling och/eller stöd för dessa svårigheter?

- Ja
- Nej

Om ja, av vem?

.....  
.....  
.....

Behandlas ditt barn med något läkemedel?

Ja

Nej

Om ja, ange vilket/vilka läkemedel och varför barnet får läkemedel.

.....  
.....  
.....

## 5) Synsvårigheter

Har ditt barn några kända svårigheter med synen?

Ja

Nej

Om ja, har barnet blivit undersökt av ögonläkare/ortoptist/optiker?

Ja

Nej

Om ja, vilka svårigheter konstaterades?

Nedsatt synskärpa:

Synskärpa höger öga: .....

Synskärpa vänster öga: .....

Synfältsbortfall

Skelning

Amblyopi/"latöga"

Brytningsfel

Annat:

.....  
.....

Har glasögon ordinerats?

Ja

Nej

Om ja, ange varför barnet har glasögon.

.....

.....

.....

**Ringa in en siffra efter varje påstående**

Här följer ett antal påståenden som syftar till att upptäcka eventuell cerebral synnedsättning (CVI).

Ringa in den siffra som stämmer bäst in på barnet. Ta ställning till varje påstående för sig.

Förklaring till siffrorna:

**1 = aldrig**

**2 = ibland**

**3 = ofta**

**4 = alltid**

	1	2	3	4
1. Ger ögonkontakt.	1	2	3	4
2. Har svårt att titta på föremål.	1	2	3	4
3. Har svårt att titta på människor.	1	2	3	4
4. Stirrar i ljuskällor (t.ex. lampor eller fönster).	1	2	3	4
5. Läger märke till föremål som är placerade i eller nedanför midjehöjd.	1	2	3	4
6. Användningen av synen kan variera.	1	2	3	4
7. Ler tillbaka när du ler mot henne/honom.	1	2	3	4
8. Känner igen bekanta personer bara när de pratar.	1	2	3	4
9. Föredrar vissa färger framför andra.	1	2	3	4
10. Känner inte igen vanliga föremål.	1	2	3	4
11. Känner inte igen vanliga bilder.	1	2	3	4
12. Hittar utan problem sin favoritleksak när den ligger bland andra leksaker.	1	2	3	4
13. Hittar utan problem sin favoritleksak när den ligger på mönstrat underlag (t.ex. matta eller filt).	1	2	3	4
14. Tittar bort när hon/han sträcker sig efter ett föremål.	1	2	3	4
15. Tvekar när golvytan ändras (t.ex. från trägolv till matta).	1	2	3	4
16. Blundar när hon/han lyssnar på röster eller ljud.	1	2	3	4
17. Läger bara märke till föremål som rör sig.	1	2	3	4
18. Läger bara märke till människor som rör sig.	1	2	3	4
19. Reagerar mer på ljud än på visuella stimuli.	1	2	3	4

**Kommentarer och förklaringar till frågor som var svåra att besvara:**

.....

.....

.....

.....

.....

.....

.....

.....

.....

.....

## BEDÖMNINGSFORMULÄR CVI 1

### Frågeformulär för barn med misstänkt cerebral synnedsättning (CVI)

#### Bedömning

De svar som tyder på CVI är fetstilta för varje påstående, och särskilda indikatorer anges i varje frågeformulär.

Vårdpersonal kontrollerar om föräldrar, lärare eller andra berörda personer har markerat några av svarsalternativen som är fetstilta och räknar de fetstilta svaren. De kontrollerar också om indikatorerna är markerade eller inte.

Ett positivt resultat grundar sig på antalet markerade indikatorer och/eller antalet fetstilta svar.

Resultatet är positivt om

- 3 av 6 indikatorer är markerade, med eller utan ytterligare fetstilta svarsalternativ, *eller* om
- minst 6 fetstilta svarsalternativ är markerade (1/3 av påståendena).

**1 = aldrig**

**2 = ibland**

**3 = ofta**

**4 = alltid**

1. Ger ögonkontakt.	<b>1</b>	<b>2</b>	<b>3</b>	<b>4</b>
2. Har svårt att titta på föremål.	1	2	<b>3</b>	<b>4</b>
3. Har svårt att titta på människor.	1	2	<b>3</b>	<b>4</b>
4. Stirrar i ljuskällor (t.ex. lampor eller fönster).	1	2	<b>3</b>	<b>4</b>
5. Läger märke till föremål som är placerade i eller nedanför midjehöjd.	<b>1</b>	<b>2</b>	<b>3</b>	<b>4</b>
<b>6. Användningen av synen kan variera.</b>	1	2	<b>3</b>	<b>4</b>
7. Ler tillbaka när du ler mot henne/honom.	<b>1</b>	<b>2</b>	<b>3</b>	<b>4</b>
8. Känner igen bekanta personer bara när de pratar.	1	2	<b>3</b>	<b>4</b>
9. Föredrar vissa färger framför andra.	1	2	<b>3</b>	<b>4</b>
<b>10. Känner inte igen vanliga föremål.</b>	1	2	<b>3</b>	<b>4</b>

11. Känner inte igen vanliga bilder.	1	2	3	4
<b>12. Hittar utan problem sin favoritleksak när den ligger bland andra leksaker.</b>	1	2	3	4
13. Hittar utan problem sin favoritleksak när den ligger på mönstrat underlag (t.ex. matta eller filt).	1	2	3	4
<b>14. Tittar bort när hon/han sträcker sig efter ett föremål.</b>	1	2	3	4
15. Tvekar när golvytan ändras (t.ex. från trägolv till matta).	1	2	3	4
16. Blundar när hon/han lyssnar på röster eller ljud.	1	2	3	4
<b>17. Läger bara märke till föremål som rör sig.</b>	1	2	3	4
18. Läger bara märke till människor som rör sig.	1	2	3	4
<b>19. Reagerar mer på ljud än på visuella stimuli.</b>	1	2	3	4

Antal indikatorer: .....

Antal svar som tyder på CVI: .....

## FRÅGEFORMULÄR CVI 2

Frågeformulär för barn med misstänkt cerebral synnedsättning  
(CVI)**1) Allmän information**

Formuläret besvaras (datum): .....

Fylls i av (namn): .....

Relation till barnet:

- vårdnadshavare
- lärare
- vårdpersonal
- annan berörd person (specificera: .....

**2) Information om barnet**

Namn: .....

Födelsedatum: ..... Ålder: .....år .....mån.

Kön:

- pojke
- flicka
- annat

**3) Gravitet och födsel**

Graviditetens längd: ..... veckor

Huvudomfång vid födseln: ..... cm

Födelsevikt: ..... gram

Flerbarnsfödsel:

- Ja: .....(t.ex. tvillingar eller trillingar)
- Nej

Fanns det några problem under graviditeten?

- Ja
- Nej



Om ja, ange vilka problem:

.....  
.....  
.....

Förlossning:

- Normal/vaginal förlossning
- Kejsarsnitt
- Assisterad förlossning (med t.ex. tång eller sugklocka)
- Vet inte (t.ex. vid adoption)

Uppstod problem vid förlossningen?

- Ja
- Nej

Om ja, ange vilka problem:

.....  
.....  
.....

#### 4) Sjukdomar eller utvecklingssvårigheter

Får ditt barn vård för någon sjukdom eller några utvecklingssvårigheter, som t.ex. ADHD, autismspektrumstörning, epilepsi, motoriska svårigheter, tillväxtrubbning eller andra svårigheter?

- Ja
- Nej

Om ja, ange vilka:

.....  
.....  
.....

Får ditt barn behandling och/eller stöd för dessa svårigheter?

- Ja
- Nej



Om ja, ange varför barnet har glasögon.

.....

.....

.....

**Ringa in en siffra efter varje påstående**

Här följer ett antal påståenden som syftar till att upptäcka eventuell cerebral synnedsättning (CVI).

Ringa in den siffra som stämmer bäst in på barnet. Ta ställning till varje påstående för sig.

Förklaring till siffrorna:

**1 = aldrig**

**2 = ibland**

**3 = ofta**

**4 = alltid**

1. Ger ögonkontakt.	1	2	3	4
2. Har svårt att titta på föremål.	1	2	3	4
3. Har svårt att titta på människor.	1	2	3	4
4. Lutar huvudet när hon/han tittar på något.	1	2	3	4
5. Har svårt att fästa blicken på föremål som rör sig (t.ex. följa en åkande bil med blicken).	1	2	3	4
6. Har svårt att fästa blicken på människor som rör sig (t.ex. följa en gående person med blicken).	1	2	3	4
7. Stirrar i ljuskällor (t.ex. lampor eller fönster).	1	2	3	4
8. Snubblar över fullt synliga föremål.	1	2	3	4
9. Riktat blicken nedåt när hon/han går.	1	2	3	4
10. Stöter ofta emot saker.	1	2	3	4
11. Läger bara märke till föremål som är framför henne/honom.	1	2	3	4
12. Användningen av synen kan variera.	1	2	3	4
13. Plottriga inslag i rummet verkar störa den visuella uppmärksamheten.	1	2	3	4
14. Behöver ha föremål nära för att kunna se dem.	1	2	3	4
15. Tittar bort när hon/han sträcker sig efter ett föremål.	1	2	3	4
16. Reagerar negativt i en främmande eller obekant miljö (t.ex. butik eller gata).	1	2	3	4
17. Har svårt att skilja mellan bekanta och obekanta ansikten.	1	2	3	4
18. Reagerar negativt på ljud i trafiken eller plötsliga ljud.	1	2	3	4
19. Reagerar negativt på t.ex. passerande barn, cyklister eller bilar.	1	2	3	4
20. Känner inte igen vanliga föremål.	1	2	3	4

1 = aldrig

2 = ibland

3 = ofta

4 = alltid

21. Känner inte igen vanliga bilder.	1	2	3	4
22. Känner bara igen vanliga objekt i bilder om de är ritade i färg.	1	2	3	4
23. Känner igen en person på rösten, kläderna och kroppshållningen snarare än genom att titta på ansiktet.	1	2	3	4
24. Har svårt när man möblerat om i ett rum eller en lektionssal.	1	2	3	4
25. Har svårt att tolka mer komplexa teckningar (t.ex. översiktsbilder eller situationsbilder).	1	2	3	4
26. Hittar utan problem sin favoritleksak när den ligger bland andra leksaker.	1	2	3	4
27. Hittar utan problem sin favoritleksak när den ligger på mönstrat underlag (t.ex. matta eller filt).	1	2	3	4
28. Har svårt att skilja mellan bekanta och obekanta ansikten i en folkmassa.	1	2	3	4
29. Tvekar när golvytan förändras (t.ex. från trägolv till matta eller vid trappsteg).	1	2	3	4
30. Tvekar när golvytans mönster förändras (t.ex. från svarta till vita plattor).	1	2	3	4
31. Har svårigheter att gå nedför trappor.	1	2	3	4
32. Har svårt att uppfatta föremål som rör sig (t.ex. en bil eller boll som rör sig).	1	2	3	4
33. Har svårt att uppfatta människor som rör sig.	1	2	3	4
34. Föredrar att känna på föremål i stället för att titta på dem.	1	2	3	4
35. Verkar kompensera genom att prata mycket.	1	2	3	4

**Kommentarer och förklaringar till frågor som var svåra att besvara:**

.....

.....

.....

.....

.....

.....

## BEDÖMNINGSFORMULÄR CVI 2

### Frågeformulär för barn med misstänkt hjärnsynskada (CVI)

#### Bedömning

De svar som tyder på CVI är fetstilta för varje påstående, och särskilda indikatorer anges i varje frågeformulär.

Vårdpersonal kontrollerar om föräldrar, lärare eller andra berörda personer har markerat några av svarsalternativ som är fetstilta och räknar de fetstilta svaren. De kontrollerar också om indikatorerna är markerade eller inte.

Ett positivt resultat grundar sig på antalet markerade indikatorer och/eller antalet fetstilta svar.

Resultatet är positivt om

- 4 av 8 indikatorer är markerade, med eller utan ytterligare fetstilta svarsalternativ, *eller* om
- minst 11 fetstilta svarsalternativ är markerade (1/3 av påståendena).

**1 = aldrig**

**2 = ibland**

**3 = ofta**

**4 = alltid**

1. Ger ögonkontakt.	<b>1</b>	<b>2</b>	<b>3</b>	<b>4</b>
2. Har svårt att titta på föremål.	1	2	<b>3</b>	<b>4</b>
3. Har svårt att titta på människor.	1	2	<b>3</b>	<b>4</b>
<b>4. Lutar huvudet när hon/han tittar på något.</b>	1	2	<b>3</b>	<b>4</b>
5. Har svårt att fästa blicken på föremål som rör sig (t.ex. följa en åkande bil med blicken).	1	2	<b>3</b>	<b>4</b>
6. Har svårt att fästa blicken på människor som rör sig (t.ex. följa en gående person med blicken).	1	2	<b>3</b>	<b>4</b>
7. Stirrar i ljuskällor (t.ex. lampor eller fönster).	1	2	<b>3</b>	<b>4</b>
8. Snubblar över fullt synliga föremål.	1	2	<b>3</b>	<b>4</b>
9. Riktat blicken nedåt när hon/han går.	1	2	<b>3</b>	<b>4</b>
10. Stöter ofta emot saker.	1	2	<b>3</b>	<b>4</b>

11. Läger bara märke till föremål som befinner sig framför henne/honom.	1	2	3	4
12. Användningen av synen kan variera.	1	2	3	4
13. Plottriga inslag i rummet verkar störa den visuella uppmärksamheten.	1	2	3	4
14. Behöver ha föremål nära för att kunna se dem.	1	2	3	4
<b>15. Tittar bort när hon/han sträcker sig efter ett föremål.</b>	1	2	3	4
16. Reagerar negativt i en främmande eller obekant miljö (t.ex. butik eller gata).	1	2	3	4
17. Har svårt att skilja mellan bekanta och obekanta ansikten.	1	2	3	4
18. Reagerar negativt på ljud i trafiken eller plötsliga ljud.	1	2	3	4
19. Reagerar negativt på t.ex. passerande barn, cyklister eller bilar.	1	2	3	4
<b>20. Känner inte igen vanliga föremål.</b>	1	2	3	4
21. Känner inte igen vanliga bilder.	1	2	3	4
<b>22. Känner bara igen vanliga objekt i bilder om de är ritade i färg.</b>	1	2	3	4
23. Känner igen en person på rösten, kläderna och kroppshållningen snarare än genom att titta på ansiktet.	1	2	3	4
24. Har svårt när man möblerat om i ett rum eller en lektionssal.	1	2	3	4
<b>25. Har svårt att tolka mer komplexa teckningar (t.ex. översiktsskildrer eller situationsbilder).</b>	1	2	3	4
<b>26. Hittar utan problem sin favoritleksak när den ligger bland andra leksaker.</b>	1	2	3	4
27. Hittar utan problem sin favoritleksak när den ligger på mönstrat underlag (t.ex. matta eller filt).	1	2	3	4
28. Har svårt att skilja mellan bekanta och obekanta ansikten i en folkmassa.	1	2	3	4
29. Tvekar när golvytan förändras (t.ex. från trägolv till matta eller vid trappsteg).	1	2	3	4
30. Tvekar när golvytans mönster förändras (t.ex. från svarta till vita plattor).	1	2	3	4
<b>31. Har svårigheter att gå nedför trappor.</b>	1	2	3	4
32. Har svårt att uppfatta föremål som rör sig (t.ex. en bil eller boll som rör sig).	1	2	3	4

33. Har svårt att uppfatta människor som rör sig.	1	2	3	4
<b>34. Föredrar att känna på föremål i stället för att titta på dem.</b>	1	2	3	4
35. Barnet verkar kompensera genom att prata mycket.	1	2	3	4

Antal indikatorer: .....

Antal svar som tyder på CVI: .....



## FRÅGEFORMULÄR CVI 3

Frågeformulär för barn med misstänkt cerebral synnedsättning  
(CVI)**1) Allmän information**

Formuläret besvaras (datum): .....

Fylls i av (namn): .....

Relation till barnet:

- förälder
- lärare
- vårdpersonal
- annan berörd person (specificera: .....

**2) Information om barnet**

Namn: .....

Födelsedatum: ..... Ålder: .....år.....mån.

Kön:

- pojke
- flicka
- annat

**3) Gravitet och födsel**

Graviditetens längd: ..... veckor

Huvudomfång vid födseln: ..... cm

Födelsevikt: ..... gram

Flerbarnsfödsel:

- Ja: .....(t.ex. tvillingar eller trillingar)
- Nej

Fanns det några problem under graviditeten?

- Ja
- Nej

Om ja, ange vilka problem:

.....

.....

.....

Förlossning:

- Normal/vaginal förlossning
- Kejsarsnitt
- Assisterad förlossning (med t.ex. tång eller sugklocka)
- Vet inte (t.ex. vid adoption)

Uppstod problem vid förlossningen?

- Ja
- Nej

Om ja, ange vilka problem:

.....

.....

.....

**4) Sjukdomar eller utvecklingssvårigheter**

Får ditt barn vård för någon sjukdom eller några utvecklingssvårigheter, som t.ex. ADHD, autismspektrumstörning, epilepsi, motoriska svårigheter, tillväxtrubbning eller andra svårigheter?

- Ja
- Nej

Om ja, ange vilka:

.....

.....

.....

Får ditt barn behandling och/eller stöd för dessa svårigheter?

- Ja
- Nej

Om ja, av vem?

.....  
 .....  
 .....

Behandlas ditt barn med något läkemedel?

- Ja
- Nej

Om ja, ange vilket/vilka läkemedel och varför barnet får läkemedel.

.....  
 .....  
 .....

### 5) Synproblem

Har ditt barn några kända svårigheter med synen?

- Ja
- Nej

Om ja, har barnet blivit undersökt av ögonläkare/ortoptist/optiker?

- Ja
- Nej

Om ja, vilka problem konstaterades?

- |   |                              |
|---|------------------------------|
| <input type="checkbox"/> Nedsatt synskärpa: | Synskärpa höger öga: .....   |
|   | Synskärpa vänster öga: ..... |
| <br>  |                              |
| <input type="checkbox"/> Synfältsbortfall   |                              |
| <input type="checkbox"/> Skelning           |                              |
| <input type="checkbox"/> Amblyopi/"latöga"  |                              |
| <input type="checkbox"/> Brytningsfel       |                              |
| <input type="checkbox"/> Annat:             |                              |

.....  
 .....

Har glasögon ordinerats?

- Ja
- Nej

Om ja, ange varför barnet har glasögon.

.....

.....

.....

**Ringa in en siffra efter varje påstående**

Här följer ett antal påståenden som syftar till att upptäcka eventuell cerebral synnedsättning (CVI).

Ringa in den siffra som stämmer bäst in på barnet. Ta ställning till varje påstående för sig.

Förklaring till siffrorna:

**1 = aldrig**

**2 = ibland**

**3 = ofta**

**4 = alltid**

	1	2	3	4
1. Ger ögonkontakt.	1	2	3	4
2. Har svårt att titta på föremål.	1	2	3	4
3. Har svårt att titta på människor.	1	2	3	4
4. Lutar huvudet när hon/han tittar på något.	1	2	3	4
5. Har svårt att fästa blicken på föremål som rör sig.	1	2	3	4
6. Har svårt att fästa blicken på människor som rör sig.	1	2	3	4
7. Stirrar i ljuskällor (t.ex. lampor eller fönster).	1	2	3	4
8. Snubblar över fullt synliga föremål.	1	2	3	4
9. Riktat blicken nedåt när hon/han går.	1	2	3	4
10. Stöter ofta emot saker.	1	2	3	4
11. Läger bara märke till föremål som är framför henne/honom.	1	2	3	4
12. Användningen av synen kan variera.	1	2	3	4
13. Plottriga inslag i rummet verkar störa den visuella uppmärksamheten.	1	2	3	4
14. Behöver ha föremål nära för att kunna se dem.	1	2	3	4
15. Tittar bort när hon/han sträcker sig efter ett föremål.	1	2	3	4
16. Reagerar negativt i en främmande eller obekant miljö (t.ex. butik eller gata).	1	2	3	4
17. Har svårt att skilja mellan bekanta och obekanta ansikten.	1	2	3	4
18. Reagerar negativt på ljud i trafiken eller plötsliga ljud.	1	2	3	4
19. Reagerar negativt på t.ex. passerande barn, cyklister eller bilar.	1	2	3	4
20. Har svårt att skilja mellan bekanta och obekanta ansikten i en folkmassa.	1	2	3	4

	<b>1 = aldrig</b>	<b>2 = ibland</b>	<b>3 = ofta</b>	<b>4 = alltid</b>
21. Har svårt att hitta i främmande eller obekanta miljöer (t.ex. i restauranger eller varuhus).	1	2	3	4
22. Känner inte igen vanliga föremål.	1	2	3	4
23. Känner inte igen vanliga bilder.	1	2	3	4
24. Känner bara igen vanliga objekt i bilder om de är ritade i färg.	1	2	3	4
25. Känner igen en person på rösten, kläderna och kroppshållningen snarare än genom att titta på ansiktet.	1	2	3	4
26. Har svårt när man möblerat om i ett rum eller en lektionssal.	1	2	3	4
27. Hittar utan problem sin favoritleksak när den ligger bland andra leksaker.	1	2	3	4
28. Har svårt att fånga en boll.	1	2	3	4
29. Går vilse i miljöer med mycket folk (t.ex. köpcentrum eller större barngrupp).	1	2	3	4
30. Kan hitta föremål/bilder på mönstrad bakgrund (t.ex. en stol i ett rum med många möbler eller en detalj i en komplex bild).	1	2	3	4
31. Har svårt att placera föremål i ett visst spatialt läge (t.ex. bordet framför en stol, bollen ovanpå stolen eller dockan till höger om stolen).	1	2	3	4
32. Har svårt att tolka mer komplexa teckningar (t.ex. en översiktsbild eller situationsbild).	1	2	3	4
33. Har svårt att följa textraden vid läsning.	1	2	3	4
34. Har svårt att hitta nästa rad vid läsning.	1	2	3	4
35. Kan fortsätta att skriva på samma rad.	1	2	3	4
36. Har svårt att fortsätta skriva på nästa rad.	1	2	3	4
37. Har svårt att läsa av tiden på en klocka.	1	2	3	4
38. Har visuellt svårt med tidplaner, tabeller, veckoscheman etc.	1	2	3	4
39. Har svårigheter att gå nedför trappor.	1	2	3	4
40. Tvekar när golvytan förändras (t.ex. från trägolv till matta eller vid trappsteg).	1	2	3	4

1 = aldrig

2 = ibland

3 = ofta

4 = alltid

41. Tvekar när golvmönstret förändras (t.ex. från svarta till vita golvplattor).	1	2	3	4
42. Tycker om att spela i lag (t.ex. spela fotboll eller basket).	1	2	3	4
43. Har svårt att uppfatta objekt som rör sig (t.ex. en åkande bil eller en boll som rör sig).	1	2	3	4
44. Har svårt att uppfatta människor som rör sig.	1	2	3	4
45. Verkar kompensera genom att prata mycket.	1	2	3	4

**Kommentarer och förklaringar till frågor som var svåra att besvara:**

.....

.....

.....

.....

.....

.....

.....

.....

.....

## BEDÖMNINGSFORMULÄR CVI 3

### Frågeformulär för barn med misstänkt hjärnsynskada (CVI)

#### Bedömning

De svar som tyder på CVI är fetstilta för varje påstående, och särskilda indikatorer anges i varje frågeformulär.

Vårdpersonal kontrollerar om föräldrar, lärare eller andra intresserade personer har markerat några av svarsalternativ som är fetstilta och räknar de fetstilta svaren. De kontrollerar också om indikatorerna är markerade eller inte.

Ett positivt resultat grundar sig på antalet markerade indikatorer och/eller antalet fetstilta svar.

Resultatet är positivt om

- 4 av 8 indikatorer är markerade, med eller utan ytterligare fetstilta svar, *eller* om
- minst 15 fetstilta svarsalternativ är markerade (1/3 av påståendena).

**1 = aldrig**

**2 = ibland**

**3 = ofta**

**4 = alltid**

1. Ger ögonkontakt.	<b>1</b>	<b>2</b>	<b>3</b>	<b>4</b>
2. Har svårt att titta på föremål.	1	2	<b>3</b>	<b>4</b>
3. Har svårt att titta på människor.	1	2	<b>3</b>	<b>4</b>
<b>4. Lutar huvudet när hon/han tittar på något.</b>	1	2	<b>3</b>	<b>4</b>
5. Har svårt att fästa blicken på föremål som rör sig.	1	2	<b>3</b>	<b>4</b>
6. Har svårt att fästa blicken på människor som rör sig.	1	2	<b>3</b>	<b>4</b>
7. Stirrar i ljuskällor (t.ex. lampor eller fönster).	1	2	<b>3</b>	<b>4</b>
8. Snubblar över fullt synliga föremål.	1	2	<b>3</b>	<b>4</b>
9. Riktat blicken nedåt när hon/han går.	1	2	<b>3</b>	<b>4</b>
10. Stöter ofta emot saker.	1	2	<b>3</b>	<b>4</b>
11. Läger bara märke till föremål som är framför henne/honom.	1	2	<b>3</b>	<b>4</b>



12. Användningen av synen kan variera.	1	2	3	4
46. Plottriga inslag i rummet verkar störa den visuella uppmärksamheten.	1	2	3	4
13. Behöver ha föremål nära för att kunna se dem.	1	2	3	4
<b>14. Tittar bort när hon/han sträcker sig efter ett föremål.</b>	1	2	3	4
15. Reagerar negativt i en främmande eller obekant miljö (t.ex. butik eller gata).	1	2	3	4
16. Har svårt att skilja mellan bekanta och obekanta ansikten.	1	2	3	4
17. Reagerar negativt på ljud i trafiken eller plötsliga ljud.	1	2	3	4
18. Reagerar negativt på t.ex. passerande barn, cyklister eller bilar.	1	2	3	4
19. Har svårt att skilja mellan bekanta och obekanta ansikten i en folkmassa.	1	2	3	4
20. Har svårt att hitta i främmande miljöer (t.ex. i restauranger eller varuhus).	1	2	3	4
<b>21. Känner inte igen vanliga föremål.</b>	1	2	3	4
22. Känner inte igen vanliga bilder.	1	2	3	4
23. Känner bara igen vanliga objekt i bilder om de är ritade i färg.	1	2	3	4
24. Känner igen en person på rösten, kläderna och kroppshållningen snarare än genom att titta på ansiktet.	1	2	3	4
25. Har svårt när man möblerat om i ett rum eller en lektionssal.	1	2	3	4
<b>26. Hittar utan problem sin favoritleksak när den ligger bland andra leksaker.</b>	1	2	3	4
27. Har svårt att fånga en boll.	1	2	3	4
28. Går vilse i miljöer med mycket folk (t.ex. köpcentrum eller större barngrupp).	1	2	3	4
29. Kan hitta objekt/bilder på mönstrad bakgrund (t.ex. en stol i ett rum med många möbler eller en detalj i en komplex bild).	1	2	3	4
30. Har svårt att placera föremål i ett visst spatialt läge (t.ex. bordet framför en stol, bollen ovanpå stolen eller dockan till höger om stolen).	1	2	3	4
<b>31. Har svårt att tolka mer komplexa teckningar (t.ex. en översiktsskild eller situationsbild).</b>	1	2	3	4
<b>32. Har svårt att följa textraden vid läsning.</b>	1	2	3	4
33. Har svårt att hitta nästa rad vid läsning.	1	2	3	4

34. Kan fortsätta att skriva på samma rad.	1	2	3	4
35. Har svårt att fortsätta skriva på nästa rad.	1	2	3	4
36. Har svårt att läsa av tiden på en klocka.	1	2	3	4
37. Har visuellt svårt med tidplaner, tabeller, veckoscheman etc.	1	2	3	4
<b>38. Har svårt att gå nedför trappor.</b>	1	2	3	4
39. Tvekar när golvytan förändras (t.ex. från trägolv till matta eller vid trappsteg).	1	2	3	4
40. Tvekar när golvmönstret förändras (t.ex. från svarta till vita golvplattor).	1	2	3	4
41. Tycker om att spela i lag (t.ex. spela fotboll eller basket).	1	2	3	4
<b>42. Har svårt att uppfatta objekt som rör sig (t.ex. en åkande bil eller en boll som rör sig).</b>	1	2	3	4
43. Har svårt att uppfatta människor som rör sig.	1	2	3	4
44. Barnet verkar kompensera genom att prata mycket.	1	2	3	4

Antal indikatorer: .....

Antal svar som tyder på CVI: .....